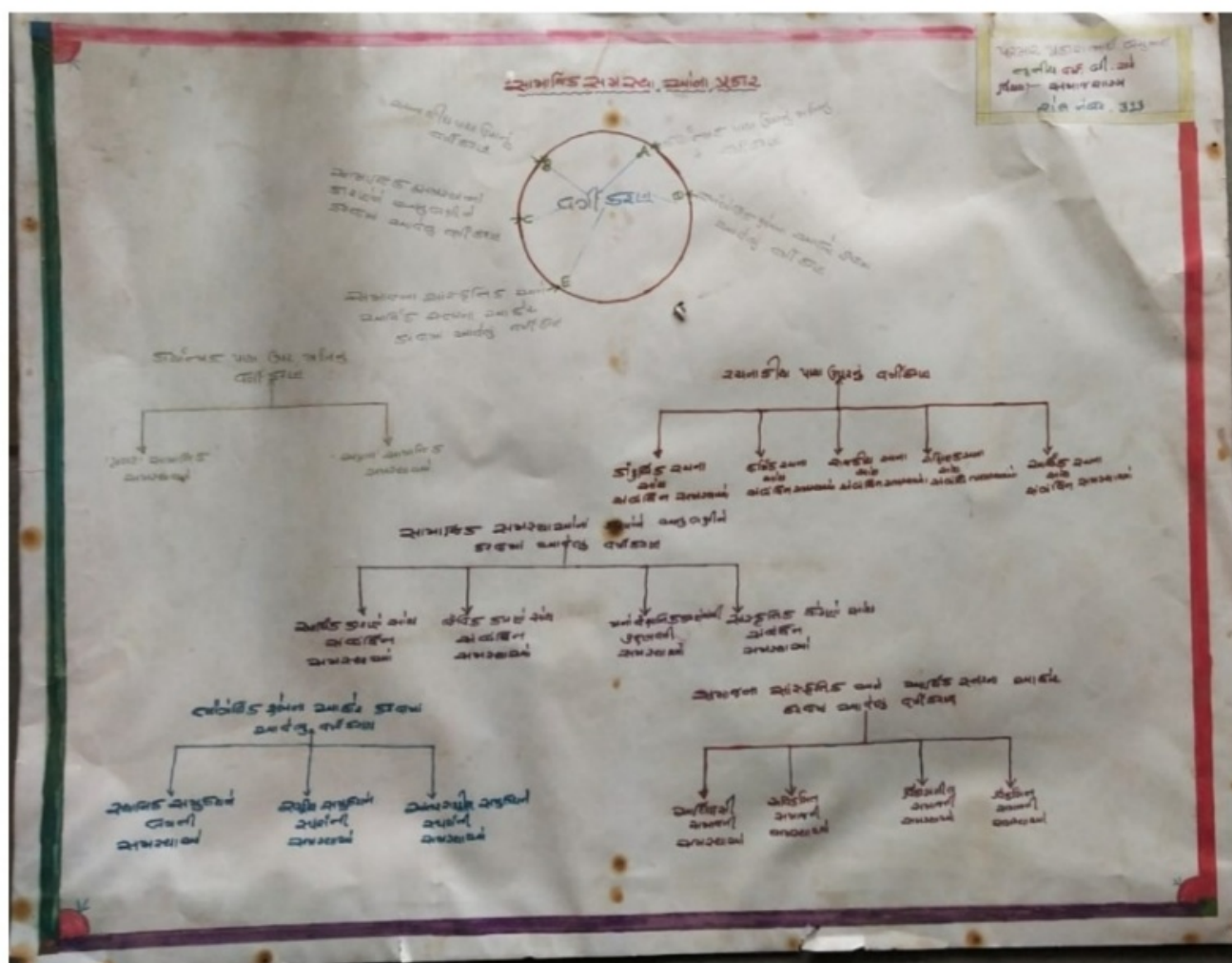


Project Work And Presentation

Sociology Department

2019-20



સામાજશાસ્ત્ર

તામિલનાડુ અધિકારીનું

1-4 B.A. Sem 2

રોલ નં: 588

જોર્જ હર્ટ કોલ

જીવન પરિચય



જન્મ: 19 ઇન્યુઆરી, 1898

મૃત્યુ: 5 ડિસેમ્બર, 1965

રાષ્ટ્ર: હિંદ

શિક્ષણ: કોલેજી અને ઈન્ટરલ વિષયો અભ્યાસ કર્યો

વૈભવ: Positive Philosophy, Positive Policy

મહત્વનું પ્રદાન

* તેઓ સામાજશાસ્ત્રના સ્વાયત્તતાના હોડ છે અને કારણોસર તેમને સામાજશાસ્ત્રના પિતા માનવામાં આવે છે

* તેઓ "સામાજિકી આરંભ" સુધારાની આજ્ઞા આપે છે

ક્રીડાઓ અને સમાજ કલ્યાણ નિયમો કાળે જ સમાજના વિકાસ થાય છે તેમજ તેની નીચે જે સમાજના સભ્યોએ વ્યવસ્થા કરી છે તેના પરથી જ સમાજના વિકાસ થાય છે

સામાજશાસ્ત્રની વ્યાખ્યા

- સામાજશાસ્ત્ર એ સામાજિક જીવનના નિયમો, કારણો અને પરિણામોનો અભ્યાસ છે
- સામાજશાસ્ત્ર એ સામાજિક જીવનના નિયમો, કારણો અને પરિણામોનો અભ્યાસ છે
- સામાજશાસ્ત્ર એ સામાજિક જીવનના નિયમો, કારણો અને પરિણામોનો અભ્યાસ છે

સામાજશાસ્ત્રનો ઉદ્ભવ

- સામાજશાસ્ત્રનો ઉદ્ભવ 19મી સદીમાં પશ્ચિમ યુરોપમાં થયો અને સામાજિક પરીવર્તનને કારણે
- સામાજશાસ્ત્ર એ સામાજિક જીવનના નિયમો, કારણો અને પરિણામોનો અભ્યાસ છે
- સામાજશાસ્ત્ર એ સામાજિક જીવનના નિયમો, કારણો અને પરિણામોનો અભ્યાસ છે

ભારતમાં સામાજશાસ્ત્રનો વિકાસ

- ભારતમાં સામાજશાસ્ત્રનો ઉદ્ભવ 19મી સદીમાં પશ્ચિમ યુરોપમાં થયો અને સામાજિક પરીવર્તનને કારણે
- સામાજશાસ્ત્ર એ સામાજિક જીવનના નિયમો, કારણો અને પરિણામોનો અભ્યાસ છે
- સામાજશાસ્ત્ર એ સામાજિક જીવનના નિયમો, કારણો અને પરિણામોનો અભ્યાસ છે

ઈશ્વરલાલ પ્રાગજીભાઈ દેસાઈ (1911 - 1985)

* જન્મ તારીખ: ૩૧ જુલાઈ ૧૯૧૧

* જન્મ સ્થળ: પરજીલ, નવસારી, ગુજરાત.

* શિક્ષણ: મુંબઈની વિલ્સન કોલેજમાં
સ્નાતક સ્નાતકની પદવી (૧૯૩૧)



મુંબઈ યુનિવર્સિટીમાંથી અર્પશાસ્ત્ર
અને સમાજશાસ્ત્ર વિષય સાથે એમ. એ.
ની પદવી મેળવી. ડૉ. જી. એસ. લ્યુર્યોના માર્ગદર્શન
 હેઠળ પી. એમ. ડીની ડીગ્રી પામી હતી.

* જાણીતા પુસ્તકો: Some Aspects of Family in
Maharashtra.

ii) અનરલોવાલરી ઈન રૂલર ગુજરાત.

iii) દ કાફલ્સ ઓફ સોસાયોલોજી એન્ડ
અધર એસેસ

* સમાજશાસ્ત્રીય પ્રદાનના લેખના વિષયો:

ભાવનામાં કુટુંબ, શિક્ષણ, અસ્પૃશ્યતા, સ્વતંત્રતા અને
વ્યવસ્થા, જાતિઓ અને આદ્યત્વ, સામાજિક મૂલ્ય,
આધુનિકીકરણ, સામાજિક પરિવર્તન પ્રવૃત્તિ વર્ગ અને
ભારતમાં સમાજશાસ્ત્ર.

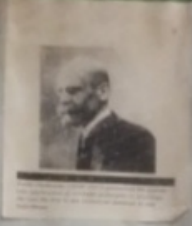
* સુરતમાં સેન્ટર ફોર સોશલ સ્ટડીઝ ની સ્થાપના.

* ૨૬ મન્યુઆરી ૧૯૮૫ ના રોજ લેખનું અવસાન થયું.

Religion Rainbow of India

સ્રોત	દામ	સ્થાપક	પ્રતીક	અનુયાયી	દામ સ્થળ	દામ પુસ્તક	વસ્તી
1	જઘનશીલ	મશી જઘનપુત્ર	અગ્નિ	પાશવી	અગ્નિયાત્રી	અવેસ્સા	
2	જૈન	મહાવીર જ્ઞાતિ (૧) દેવેન્દ્ર (૨) મુનિ	જૈન	જૈન	દેવાસન	કલ્યાણ	0.5%
3	બૌદ્ધ	ગોતમ બુદ્ધ	ચક્કર	બૌદ્ધ	વૈશ્ય	ત્રિપિટક	0.77%
4	શીખ	ગુરુ નાનક	શીખ	શીખ	ગુરુદ્વારા	ગુરુ ગ્રંથ સાહિબ	2%
5	ખ્રિસ્તી	ઇસુ ખ્રિસ્ત	ખ્રિસ્ત	ખ્રિસ્તી	ચર્ચ (Church)	બાઇબલ	2%
6	ઇસ્લામ	મહમદ પટ્ટાણ	ચંદ્ર	મુસ્લમાન (મુસ્લિમ)	મસ્જિદ	કુરાન શરીફ	11%
7	હિન્દુ	પ્રાચીન	હિન્દુ	હિન્દુ	મંદિર	શ્રીમદ્ ભગવાદ ગીતા	82%

કુલ જાતો અને જાતોની સંખ્યા 7.78%



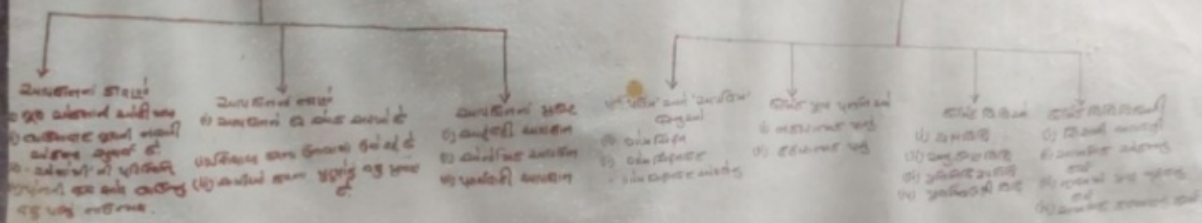
ଫରାଦୀର ନାମ :-

பாடல் : திருமங்கலம் இராமநாதபுரம் மாவட்டம், திருமங்கலம் வட்டம், திருமங்கலம் வட்டம், திருமங்கலம் வட்டம்

पल्लवः ५२

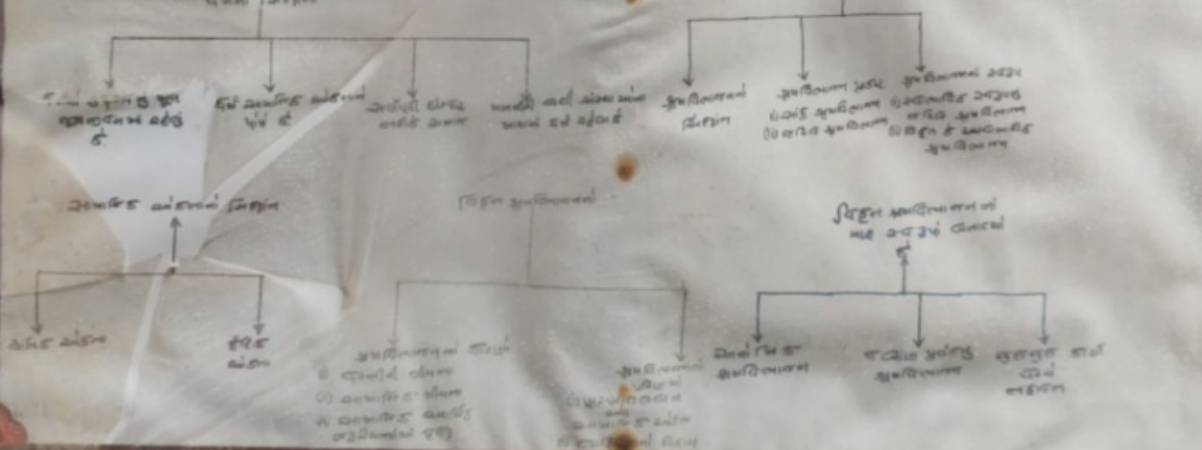
1958-1917

ब्यापक लक्ष्य मिश्रण



உயர்வு! கிடைப்பு!

श्रीगुरु नमः



મોગજી ઝમ્ડ

મુખ્ય બિદ્યાતી

પ્રત્યક્ષવાદ

- * પ્રત્યક્ષવાદ એક વૈજ્ઞાનિક પદ્ધતિ.
- * દાર્શનિક અને કાલ્પનિક.
- * વાસ્તવિક તથ્યો સાથે સંબંધિત.
- * પ્રત્યક્ષવાદ એક દર્શનના સ્વરૂપે.

ત્રણ સ્તરોની વિચાર

Law of Three Stages of Law Hypothesis Progress

દાર્શનિક (Theological Stage) આદ્યદર્શનિક (Mythological Stage) પ્રત્યક્ષવાદ (Positive Stage)

જડવાદ (Jedism) અનેકશ્રવાદ (Polytheism) એકશ્રવાદ (Monothism)

ગાંધીશાસ્ત્ર બિભિશાસ્ત્ર

- * મહાત્માજીના પાંચ નાંખો.
- * આત્મિક દેહ અને કુટુંબી
- * આત્મિક એકમતિ
- * મુખ્ય મર્મો અને દર્શન
- * મને વિભાજન

કોમ્પ્યુટર પદ્ધતિ

- * મહાત્માજીના પાંચ નાંખો.
- * મહાત્માજીના પદ્ધતિ શાસ્ત્રમાં પ્રદાન
- * મહાત્માજીના પદ્ધતિ અને મિશ્નમાં
- * મહાત્માજીના પદ્ધતિ અને મિશ્નમાં
- * મહાત્માજીના પદ્ધતિ અને મિશ્નમાં
- * મહાત્માજીના પદ્ધતિ અને મિશ્નમાં

વિશાલ પાંચીકરણ

- મહાત્માજીના પદ્ધતિ
- મહાત્માજીના પદ્ધતિ
- મહાત્માજીના પદ્ધતિ
- મહાત્માજીના પદ્ધતિ
- મહાત્માજીના પદ્ધતિ
- મહાત્માજીના પદ્ધતિ

જી. મોહીર મેન સી

T.Y.B.A.

Khunt Pimpunaben Dalvitya bhva

Major

ભારતીય કુટુંબ

નામ :- ખોર પ્રિયંકાબેન દલવતીયા

ગામ :- મનવડ

રોલ નં :- 611

વિષય :- ભારતીય કુટુંબ

2.1 કુટુંબ પ્રકારો

- ૧) → પિતૃસત્તાક કુટુંબ એની સામાજિક સંસ્કૃતિ સંસ્થા
- ૨) → પિતૃસ્થાનીય કુટુંબ અને માતૃસ્થાનીય કુટુંબ
- ૩) → સંયુક્ત અને વિભક્ત કુટુંબ કુટુંબના પ્રકારો
- ૪) → ઔદ્યોગિક કુટુંબ અને અદ્યુદ્યોગિક કુટુંબ



==|| (અ) → પિતૃસત્તાક કુટુંબ
|| (બ) → માતૃસત્તાક કુટુંબ

કુટુંબ

→ પિતૃસત્તાક કુટુંબ : ડૉ તારા પટેલ જાળાવી છે તેમ વિદ્યવાન ધંધાજાર લાગમાં તેમજ મીરાત્માની વસ્તીમાં પિતૃસત્તાક કુટુંબ વ્યવસ્થા અસ્તિત્વમાં છે.

૧) → પિતૃસત્તાક શબ્દ પરથી જ ખ્યાલ આવી છે કુટુંબમાં પિતાની સત્તાની નિર્દેશ કરી છે પિતાની ગૌરવશીમાં પિતાની વૃદ્ધાવસ્થામાં કુટુંબની સાથે મીરાટી પુરુષ કુટુંબની સંવસત્તાઓ ભીંગવી છે

૨) → પિતૃસત્તાક કુટુંબમાં વંશની ગળતરી પિતાના વંશ મુજબ ચાલી છે

==|| (બ) માતૃસત્તાક કુટુંબ લક્ષણો

૧) → માતૃસત્તાક કુટુંબમાં માતા દ્વારા સ્ત્રી સંતાનની પુત્રીની મિલકત વારસામાં મળી છે મીરાટી વારસા અંગેના નિયમોમાં વૈધવ્ય મેળા મળી છે

૨) → માતૃસત્તાક કુટુંબમાં વંશની ગળતરી માતા દ્વારા વાચ છે અરેલી કે વંશજ અને પુરુષ વચ્ચેની સંબંધ માતા દ્વારા નક્કી કરી છે

==|| સંયુક્ત કુટુંબ : આપી સંયુક્ત કુટુંબની =|| વિભક્ત કુટુંબ

સપૂર્ણપણે સર્વસ્વીકૃત વ્યાખ્યા આપવા મુશ્કેલી છે સંયુક્ત કુટુંબ મળેથી આટ પેઢીના પુરુષ સગાઓ જોડાઈ પિતામહ અને પિતામહના ભાઈઓ કુટુંબની લક્ષણો રાખી કંટલાડ સંયુક્ત કુટુંબ



વિભક્ત કુટુંબ એ સંયુક્ત કુટુંબની લક્ષણો ધરાવે છે. મીરાત્માના સમાજમાં વિભક્ત કુટુંબ અસ્તિત્વ વધેલું છે તે કંટલાડ આટ ભારત માટે વિભક્ત કુટુંબની ખ્યાલ પશ્ચિમના દેશોમાં છે વિભક્ત કુટુંબ એક કે બે પેઢીના સભ્યોનું બનેલું હોય છે



વિભક્ત કુટુંબ

ଅମଳା ଓ ମିଠା

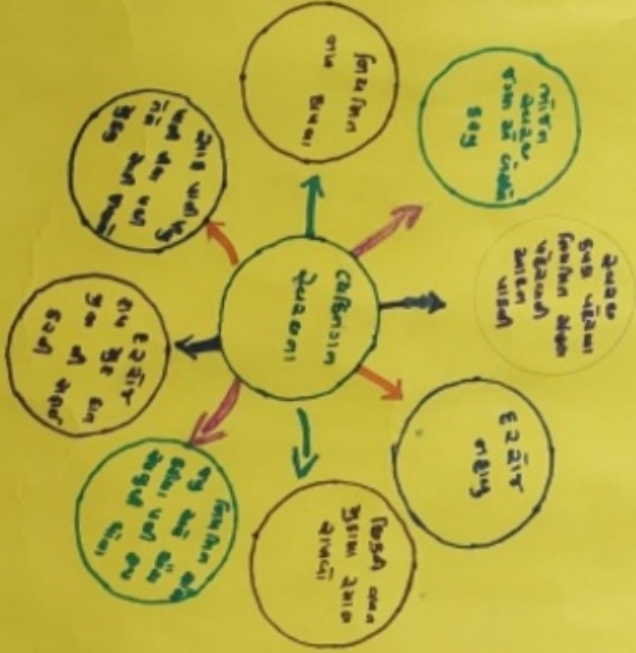
ଅମଳା ଓ ମିଠା

ଅମଳା ଓ ମିଠା

ଅମଳା ଓ ମିଠା

ଅମଳା ଓ ମିଠା

ଅମଳା ଓ ମିଠା



[illegible][illegible][illegible][illegible]

→ બાંધેલા પર આસર ફરતું બહારનું ભાગ
બાંધેલ ચતુષ્કોણ છે. આનુભવ બંધ પછી
પણ છે.
→ બંધ પોતાના સમુદાય સામે સતત સંબંધમાં
આનુભવ પાવ છે અને બંધ એક બંધ
આનુભવ પાવ છે જેના પુનરાવર્તનને સંબંધ
ના નામ.
→ બંધ આવા બંધિત દરેકને જેના સંબંધમાં
આવે છે તેના બંધિતપણ પર સંબંધ
પ્રભાવ પડે છે.
→ કારણે એકબંધ, બંધવિભેદ અને આનુભવમાં
આનુભવ બંધિતપણ પર કાવચિ આસર
કાવ થાય છે.
ઉ.દા.,
→ સત્ત્વ દેવતા, આત્માના, ખૂન - હત્યા,
બળાદાર, બંધારે અહમીયા, આત્મા, પૂર
બંધે આનુભવમાં બનાવી - દેવતાના આનંદ
બંધારે બંધિત પોતે, ભાવનાના આનંદ
દેખાડે બનાવી છે.

Group - Society

→ સમાજ સામાજિક સંબંધોના વ્યવસ્થા છે. સામાજિક સંબંધો વ્યક્તિ તરફથી કલેક્ટિંગ સામે જઈ છે.

→ વ્યક્તિ ઉપર દીનો પ્રભાવ પડે છે. મન પાતાના દરજ્જા હોય છે. દરજ્જા પ્રમાણુ હોઈ વ્યક્તિ એવું છે.

→ ભારતમાં સમાજમાં વ્યવસાય વિષયમાં કાર્યા સ્વાધારિત હોઈ વ્યક્તિ વ્યક્તિના દરજ્જા અલગ અલગ હોય છે.

→ હોઈ સમાજમાં કૃષિની, કૃષિકર્મી, કાર્યાલય પુલાઓ, ગુલામના હોઈ સમાજમાં રૂઢિચા, ખંખરાયા એમ વિદ્યમા સામે વિરોધ કરવામાં વ્યક્તિઓ પણ થઈ છે.

આવશ્યકતા અને ચલાવનાં નોકરી કરીને છે. સમાજમાં વ્યક્તિઓના

മിതം: 507

निर्णय : आगत्य आगत्य 11/20/ (मिनि)

સામાજિકરણની અર્થ અને અંજનીઓ?

સામાજિકરણની અર્થ :- કિંચિત્ ઉપરના શબ્દોમાં જણાવીએ તો તેના અર્થમાં બાળકો સામાજિક વ્યક્તિ તરીકે ઓછા સ્થાનના પ્રક્રિયાને સામાજિકરણ કહેવામાં આવે છે.

અભિવ્યક્તિ અને અભિવ્યક્તિ જણાવી છે કે સામાજિકરણ એ એવી પ્રક્રિયા છે કે જેના દ્વારા વ્યક્તિ જ્ઞાન, ધાર્મિકતા અને અભિવ્યક્તિ આપવાનું રાખે છે.

સામાજિકરણની અંજનીઓ :-



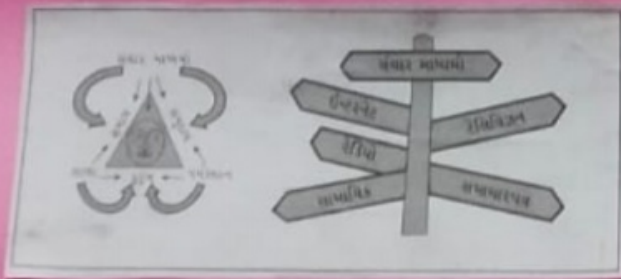
(1) કુટુંબ :- સામાજિકરણની અંજની તરીકે કુટુંબ અને મહત્વનો ભાગ ભજવે છે. આથી સી.અં.અ. ફોલો નામના સમાજ-શાસ્ત્રીએ કુટુંબ એવા પ્રાથમિક રૂપ તરીકે વર્ણવેલું છે. સામાજિકરણનું મુખ્ય કાર્ય કુટુંબ જ કરે છે.



(2) અભિવ્યક્તિ :- વ્યક્તિનું સામાજિકરણ તેમના બકીની દ્વારા થાય છે તેમ તેની સમજૂતી વ્યક્તિઓ કે અભિવ્યક્તિઓ દ્વારા થવા થાય છે. સમજૂતી થાય, ઉમર અને દરજ્જાની બાબતમાં લોકો સામાજિક થવાની વ્યક્તિઓની બનેલી છે.



(3) શાળા :- વ્યક્તિના સામાજિકરણની અંજની તરીકે માતાપિતા અને કિશોરજીઓ ઉપરાંત શિક્ષકો અને શાળા મહત્વની ભૂમિકા ભજવે છે.



(4) સંચાર માધ્યમો :- તાર-ટપાલ, ટેલિફોન, રેડિયો, વર્તમાનપત્રો, સામાજિક ચિત્રો સંચાર માધ્યમોની વ્યવસ્થામાં આવે છે. પ્રત્યેક દુધાઈની શબ્દ સામાજિક માટે મહત્વનો સ્ત્રોત બને છે.

પ્રસ્તાવના :-

કુટુંબ એક આમાજિક સંસ્થા તરીકે આર્થિક રીતે જોવા મળે છે. આમ જુટુંબ જાનવી જેટલું જ જુટું છે. વાકાલના જુલમ પર જીવી તવરોષ અમર જુટુંબની જોવા મળે છે. આમાજ અમને અંકુશતના આતલ્યામાં જુટુંબ કેળવેલી અધાન ધરાવે છે.

કુટુંબનો અર્થ :-

"કુટુંબ એ પ્રજનન અને આગવછીર મારેની પ્રમાણજૂત, ડાયરેક્ટ અને નિયમબદ્ધની ડાયરેક્ટાલિડા."

- રોબર્ટ બર્મિસ્ટ

"કુટુંબ એ લગ્ન વોરી કે દળક દારા સંબંધિત વી કે તપી પધુ વાકાલઓનું બનેલું અને અરભિવાસ કરતું જૂથ છે."

- ચંબા અને મેક

કુટુંબના લક્ષણો :-



સામાજિક રાજની અર્થ અને તેની એજન્સીઓ

→ સામાજિક રાજની અર્થ :-

મોડીલાગના સમાજશાસ્ત્રીઓએ સામાજિક રાજની પ્રક્રિયામાં સીખવા કરતા સીખવા પર વધુ ભાર મુક્યો છે.

કિંગ્સલે કેવિસ :

→ કિંગ્સલે કેવિસના મતોમાં મુલાવી એ તો નવા જન્મેલા બાળકનું સામાજિક વ્યક્તિ તરીકે ઘડાઈ જવાની પ્રક્રિયાને સામાજિક રાજ કહેવામાં આવે છે.

પોર્ટન અને હન્ટ :

→ પોર્ટન અને હન્ટના મતોમાં સામાજિક રાજ એ એવી પ્રક્રિયા છે કે જેના દ્વારા વ્યક્તિ પોતાના સમુદાયના ધોરણો પોતાના મુખ્યમાં ઉભા રહે છે જેના પરિણામે વ્યક્તિ 'સ્વ' નો વિકાસ થાય છે.

સામાજિક રાજની એજન્સીઓ :-

→ કિંગ્સલે કેવિસ મુજબ છે કે મર્યાદા પ્રદાન એ છે કે બાળકનું સામાજિક રાજ અમને કોણ કરે છે. બાળકનું સામાજિક રાજ કરનાર મર્યાદાની પ્રવાહોને સામાજિક રાજની એજન્સીઓ તરીકે ઓળખવામાં આવે છે.

1. કુટુંબ (family) :

→ સામાજિક રાજની એજન્સી તરીકે કુટુંબ સંસ્થા મર્યાદા લાગુ લખે છે. આ સંસ્થા કુટુંબ નામના લાગુ લખે છે. આ સંસ્થા કુટુંબ નામના સમાજશાસ્ત્રીએ કુટુંબને મર્યાદા પ્રાથમિક જૂથને 'Nursery of human Nature' તરીકે વર્ણવેલું છે.

2. મિત્રમુખ (Friend Group) :-

→ જેમ જેમ બાળકો મોટા થતા જાય તેમ તેમ તેઓ તેમની સારી સરખી વય ઉમેદ, વાતચીત અને વિશેષ ધરાવનારા સમયપરથી સારી વધારે સમય પસાર કરે છે.

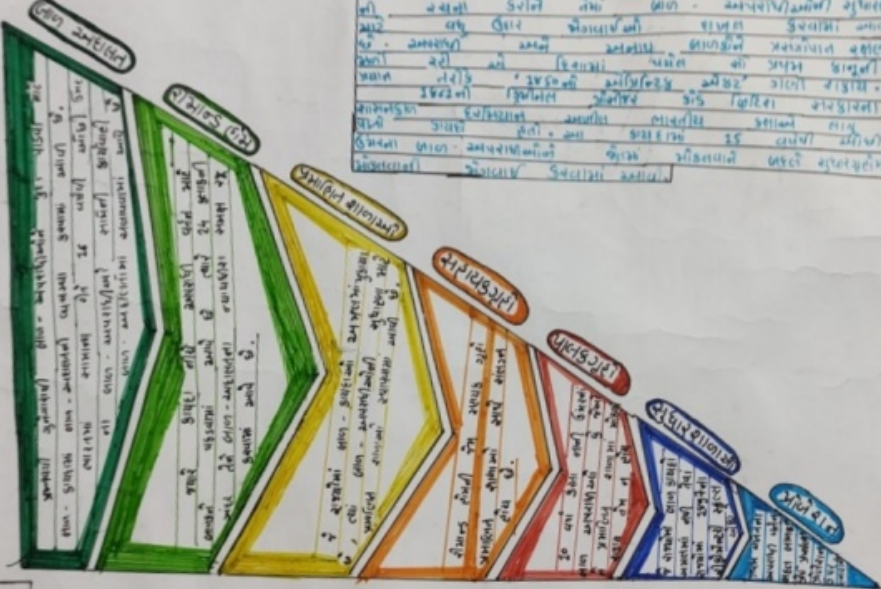
3. શાળા (School) :-

→ શાળા સમાજશાસ્ત્રીઓ મુજબ શાળા એ છે જેમાં મર્યાદા પ્રાથમિક જૂથને 'Nursery of human Nature' તરીકે વર્ણવેલું છે.

4. સંચાર માધ્યમો (Mass Media) :-

→ સંદેશાવ્યવહારના માધ્યમો સામાજિક રાજની મર્યાદાનો સ્ત્રોત છે. સંચાર માધ્યમો મર્યાદા પ્રાથમિક જૂથને જેવા કે સમાચારપત્રો, પુસ્તકો, ટેલિવિઝન, રેડિયો, મોબાઇલ, કમ્પ્યુટર, સામાજિક, અસમાજી, ઇન્ટરનેટ વગેરે.

ગાળ - અપરાધીઓની સુધારણાનું કાર્ય કરતી સંસ્થાઓ

[illegible]

Name:- Putham Suniya Y.

Roll no.:- 97

Sem:- 2